



# ВОДИЧ

ЗА АКТИВАН ОДМОР

ПОЖЕГА

# GUIDE

FOR ACTIVE VACATION

РОЏЕГА



ПЕШАЧКЕ И БИЦИКЛИСТИЧКЕ  
РУТЕ

HIKING AND CYCLING  
TRAILS

ДЕТАЉНА УПУТСТВА, .gpx ФАЈЛОВИ,  
ФОТОГРАФИЈЕ, ТЕХНИЧКЕ КАРАКТЕРИСТИКЕ...

DETAILED INSTRUCTIONS, .gpx FILES,  
PHOTOS, TECHNICAL SPECIFICATIONS...



ПОЖЕГА

# ВОДИЧ ЗА АКТИВАН ОДМОР ПОЖЕГА

На подручју општине Пожега налазе се неке од најлепших пешачких и бициклических рута не само у Србији, већ и на Балкану. Разноврсни терени дали су могућност за трасирање стаза погодних за широку популацију корисника. Водич кроз одабране руте презентује најсадржајније, најатрактивније и стазе различитог нивоа захтевности – од оних за почетнике до нешто физички и технички захтевнијих, тако да ће свако пронаћи стазу адекватну својим психо-физичким могућностима. Добро дошли!

Описи стаза су рађени уз обавезне додатке техничких карактеристика попут: висинског профила, QR кода ка .grx фајлу, дужине, елевације...

Део стаза је обележен маркацијом, а кључне раскрснице путоказима, међутим у Водичу се налазе и стазе на којима су маркације избледеле и застареле, стога је препорука да се увек ослоните на .grx фајл помоћу ког ћете увек бити сигурни да сте на правој рути. У оквиру описа сваке рута биће назначено да ли је и како обележена. За преузимање .grx фајлова довољно је скенирати QR код. За покретање .grx фајлова идеално је поседовати Garmin уређај за планинарење, као алтернатива се могу користити апликације попут „grx viewer“ која је бесплатна и може се преузети на Google Play продавници.

Визуелни приказ сигнализације:



## Опасности

У топлијем периоду године постоји могућност сусрета са змијама, у близини реке и потока најчешће онима које нису отровне, а у планини са отровницом поскок. Нису чести уједи поскока када су планинари и шетачи у питању. Ипак треба бити опрезан, кретати се искључиво стазом, пазити где се стаје, седа или дохвата руком. Посебан опрез приликом брања шумског воћа. Нису забележени напади дивљих животиња на планинаре или шетаче. Ипак као мера опреза препоручује се кретање у групи.

Не препоручује се полазак у планину појединачно, пожељно је да на планинарење крене најмање троје људи.

Заштита животне средине:

- Забрањено брање биљака
- Забрањено бацање отпада-смећа, сав отпад спремите и понесите са собом до првих посуда за прикупљање комуналног отпада
- Забрањено паљење ватре у шуми прављење буке

Горска служба спашавања: 063 46 46 46





# GUIDE FOR ACTIVE VACATION POŽEGA



The area of the Požega municipality is home to some of the most beautiful hiking and cycling routes not only in Serbia, but also in the Balkans. The diverse terrain has provided the opportunity to trace trails suitable for a wide range of users. The guide through selected routes presents the most interesting, most attractive and trails of varying levels of difficulty – from those for beginners to those somewhat more physically and technically demanding, so that everyone will find a trail adequate to their psycho-physical capabilities. Welcome!

Trail descriptions were prepared with mandatory additions of technical characteristics such as: altitude profile, QR code to .gpx file, length, elevation...

Some of the trails are marked with markings, and key intersections with signposts, however, the Guide also includes trails where the markings are faded and outdated, so it is recommended that you always rely on a .gpx file to be sure you are on the right route. The description of each route will indicate whether and how it is marked. To download .gpx files, simply scan the QR code. To run .gpx files, it is ideal to have a Garmin hiking device, as an alternative, you can use applications such as "gpx viewer", which is free and can be downloaded from the Google Play store.

Visual display of signaling:  

## Dangers

In the warmer months of the year, there is a possibility of encountering snakes, most often non-venomous ones near rivers and streams, and in the mountains with the venomous rattlesnake. Rattlesnake bites are not common when it comes to hikers. However, you should be careful, move only along the path, be careful where you stand, sit or reach with your hand. Be especially careful when picking forest fruits. No attacks by wild animals on hikers or walkers have been recorded. However, as a precautionary measure, it is recommended to move in a group. It is not recommended to go hiking alone, it is advisable for at least three people to go hiking.

## Environmental protection:

- No picking of plants
- No littering, collect all waste and take it with you to the nearest municipal waste collection points
- No fires in the forest; No noise

Mountain rescue service: +381 63 46 46 46



# Тометино Поље 1

Тометино Поље - видиковац Клик - врх Влашић - видиковац Милинковићи



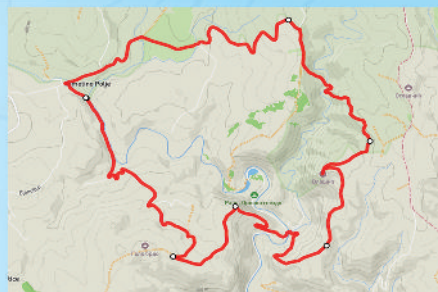
## Tometino Polje 1

Tometino Polje - Klik viewpoint - Vlašić peak - Milinkovići viewpoint

13.5 km / 8.4 miles - 413 m / 1355 ft - uspon / climb

705 m

.gpx



Рута на мапи  
Route on the map



Локација на мапи општине Пожега  
Location on the map of Požega municipality

Једна од најатрактивнијих стаза на падинама Маљена, стартује од ушћа Беле у Црну Каменицу. Води асфалтним путем ка засеку Митровићи, до Голг брда 710 mнв. Наставља се даље колским путем, преко пашњака до видиковца Клик који се налази изнад ранча Орлово гнездо, одакле пуца поглед на меандре реке Каменице, простране пашњаке, затим локална домаћинства, десетине брежуљака који се преплићу један преко другог, прекривени травом, камењем, омањим шумарцима, белим брезама, стадима крава и оваца, просто мамећи посетиоца да до сваког узвишења дође. Са овог простора су настале најлепше фотографије Тометиног Поља.

Одатле се спуштамо на 525 mнв, прелазећи реку Козлицу преко импровизованог моста. Затим се пењемо на гребен, и одатле стазом дужине 1,5 km стижемо на врх Влашић (716 mнв) који нам је све време у видокругу јер доминира околином. Са стазе се пружа поглед на Каменицу, Дивчибаре, Равну Гору, Субјел, Зајчицу, Маљен - огромна пространства овог предела јер је то највећи врх у близини. Поглед на две планинске реке и њихове кривудавае токове се не виђа сваки дан. У наставку идемо ка видиковцу у засеку Милинковићи, па у центар Тометиног Поља. Стаза је обележена стандардизованом планинарском маркацијом, ипак постоје сегменти где је маркација избледела и тешко уочљива, стога је неопходно преузети .gpx фајл.



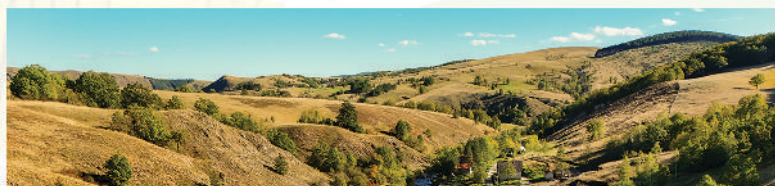
## Шта видети на стази? What to see along the trail?

Тометино Поље  
Tometino Polje



One of the most attractive trails on the slopes of Maljen, it starts from the confluence of the Bela and Crna Kamenica rivers. It leads along an asphalt road to the hamlet of Mitrovica, to Golog Brdo, 710 meters above sea level. It continues along the road, across pastures to the Klik viewpoint, located above the Orlovo gnezdo ranch, from where the view opens up to the meanders of the Kamenica River, vast pastures, then local households, dozens of hills that intertwine one over the other, covered with grass, stones, small groves, white birches, herds of cows and sheep, simply tempting the visitor to reach every elevation. The most beautiful photographs of Tometino Polje were taken from this area.

From there we descend to 525 m above sea level, crossing the Kozlica River over an improvised bridge. Then we climb the ridge, and from there, along a 1.5 km long trail, we reach the peak of Vlašić (716 m above sea level), which is in our sight the whole time because it dominates the surroundings. From the trail, we can see Kamenica, Divčibare, Ravna Gora, Subjel, Zajčica, Maljen - the vast expanses of this area because it is the highest peak in the vicinity. The view of two mountain rivers and their winding courses is not seen every day. Next, we head to the viewpoint in the hamlet of Milinkovići, and then to the center of Tometino Polje. The trail is marked with standardized hiking markings, however, there are segments where the markings are faded and difficult to see, so it is necessary to download the .gpx file.



# Тометино Поље 2

Тометино Поље – Бели камен – Велика Плећа – Црни врх – Дивчибаре

# Tometino Polje 2

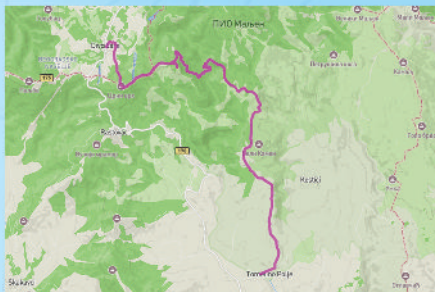
Tometino Polje – Beli kamen – Velika Pleća – Crni vrh – Divčibare



12.4 km / 7.7 miles - 662 m / 2172 ft - uspon / climb

1089 m

.gpx



Рута на мапи  
Route on the map



Локација на мапи општине Пожега  
Location on the map of Požega municipality

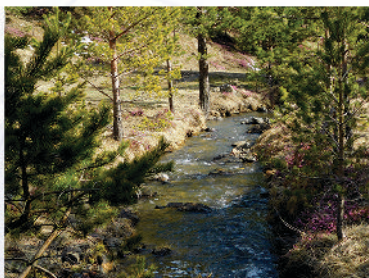
Пешачење стартујемо у центру села Тометино Поље, код Месне канцеларије. Настављамо поред основне школе и планинарског дома ПД Маљен из Пожеге, затим макадамским путем кроз засеок Јанковићи и Белог камена 801mtnv, стижемо до раскрснице на 6,4 km од старта, где се право наставља стаза за врх Краљев сто а лево за врх Велика Плећа. Стаза се затим спушта до реке Беле Каменице, где се по њеном преласку полако пењемо према врху.

Врх Велика Плећа 1037 mtnv је на 9,2 km од почетка стазе, затим се наставља пут према Црном врху 1096 mtnv, а потом спуст до центра Дивчибара, где је и крај стазе. Стаза је обележена, видним, стандардизованим црвено белим ознакама, прегледна је, са доста видиковаца, са којих се пружа фантастичан поглед према Субјелу, Зајници, Тометином Пољу, Овчару, Каблару, Великом и Малом Маљену, Равној гори, ваљевским планинама... Иако је стаза добро обележена, ипак се саветује и преузимање .gpx фајла како бисте се планином кретали без недоумица. Стаза је обележена у оба смера, тако да се са Дивчибара може истим путем доћи у Тометино Поље, пратећи маркацију. Стаза је дуга 12,4 km, није кружна, уз 662 m успона и 277 m спуста. Време преласка стазе је око 5-6h. Нема превише технички захтевних сегмената, а кондиционо спада у ред средње захтевних стаза, па се не препоручује почетницима без претходног планинарског искуства. Будите посебно опрезни при преласку реке.



## Шта видети на стази? What to see along the trail?

Тометино Поље  
Tometino Polje



We start the hike in the center of the village of Tometino Polje, near the Local Office. We continue past the elementary school and the PD Maljen mountain lodge from Požega, then along a macadam road through the hamlet of Jankovići and Beli Kamen 801m above sea level, reaching a crossroads 6.4 km from the start, where the trail continues straight to the peak of Kraljev Sto and to the left to the peak of Velika Pleća. The trail then descends to the Bela Kamenica river, where, after crossing it, we slowly climb towards the top.

Velika Pleća peak 1037 m above sea level is 9.2 km from the beginning of the trail, then the path continues towards Crni vrh 1096 m above sea level, and then descends to the center of Divčibare, where the trail ends. The trail is marked with visible, standardized red and white markings, with plenty of lookouts, from which you can enjoy a fantastic view of Subjelo, Zajčica, Tometino Polje, Ovčar, Kablar, Veliki and Mali Maljen, Ravna gora, the Valjevo mountains... Although the trail is well marked, it is still advisable to download the .gpx file so that you can navigate the mountain without any doubts. The trail is marked in both directions, so you can reach Tometino Polje from Divčibare in the same way, following the markings. The trail is 12.4 km long, not circular, with 662 m of ascent and 277 m of descent. The trail takes about 5-6 hours. There are not too many technically demanding segments, and in terms of fitness it is a moderately demanding trail, so it is not recommended for beginners without previous hiking experience. Be especially careful when crossing the river.





Тометино Поље  
Tometino Polje





# Тометино Поље 3

Тометино Поље – Костићи - Мали Маљен

## Tometino Polje 3

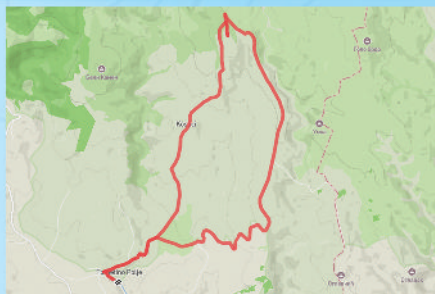
Tometino Polje – Kostići - Mali Maljen



13.4 km / 8.3 miles - 314 m / 1030 - uspon / climb

846 m

.gpx



Рута на мапи  
Route on the map

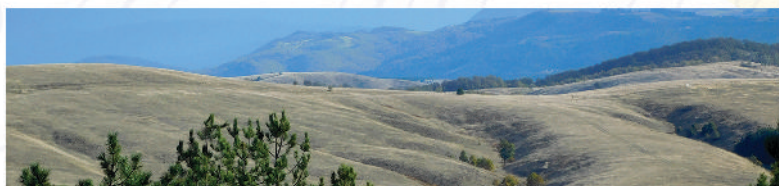


Локација на мапи општине Пожега  
Location on the map of Požega municipality

Још једна стаза на обронцима Маљена до врха Мали Маљен. Стаза стартује код ушћа Беле у Црну Каменицу и наставља се ка засеоку Костићи. Након пар километара шетње и силаска са асфалтног пута, већ вас очекују импозантни погледи на заталасан терен и мноштво пашњака, листопадних и четинарских шумарака. Ту креће и нешто захтевнији успон, ипак без технички захтевних сегмената. Самом врху се прилази за западне стране, да би се по изласку на гребен направило оштро скретање десно и преостаје вам још свега неколико минута до самог врха и погледа који се пружа ка југу, а поглед досеже и до Овчара, Каблара, Субјела...као и на читаво Тометино Поље.

Силазак са врха и повратак у село не заостаје по атрактивности. Са стазе се пружа неометан поглед на обронке и врхове Маљена ка Сувобору и Гојној Гори. Очекује нас кретање гребеном обронка Маљена све до одморишта „Тометинска печурка“, идеално место за предах и уживање у јединственом амбијенту. За крај нас очекује силазак макадамским путем уз неколико домаћинстава и преко реке Црне Каменице све до почетне тачке.

Иако прилично дуга, стаза није превише кондиционо захтевна. Маркације су спорадично присутне, ипак ослоните се превасходно на .gpx фајл. Укупно време потребно за пешачење је око 6 сати.



## Шта видети на стази? What to see along the trail?

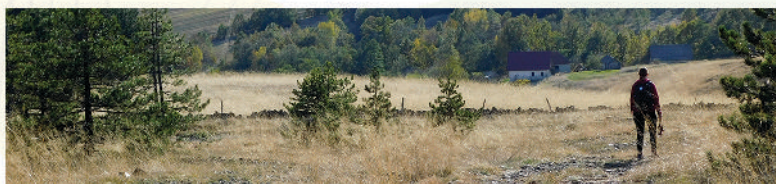
 **Тометино Поље**  
Tometino Polje



Another trail on the slopes of Maljen to the top of Mali Maljen. The trail starts at the confluence of the Bela and Crna Kamenica rivers and continues towards the hamlet of Kostići. After a few kilometers of walking and descending from the asphalt road, impressive views of the undulating terrain and numerous pastures, deciduous and coniferous forests await you. This is where a slightly more demanding climb begins, but without any technically demanding segments. The summit itself is approached from the western side, and after reaching the ridge, a sharp turn to the right is made, leaving you with only a few minutes to reach the summit itself and the view that stretches to the south, and the view also reaches Ovčar, Kablar, Subjelo... as well as the entire Tometino Polje.

The descent from the peak and return to the village is no less attractive. The trail offers an unobstructed view of the slopes and peaks of Maljen towards Suvobor and Gojna Gora. We will then move along the ridge of the Maljen slope all the way to the "Tometinska pechurka" rest area, an ideal place to take a break and enjoy the unique ambiance. At the end, we will descend along a macadam road past several households and across the Crna Kamenica River to the starting point.

Although quite long, the trail is not too demanding in terms of fitness. Markings are sporadically present, however, rely primarily on the .gpx file. The total time required for hiking is about 6 hours.





Тометино Поље  
Tometino Polje





# Стаза Милоша Обреновића

Спомен-комплекс у Горњој Добрињи - манастир Никоље

## Miloš Obrenović's trail

Memorial complex in Gornja Dobrinja - Nikolje Monastery

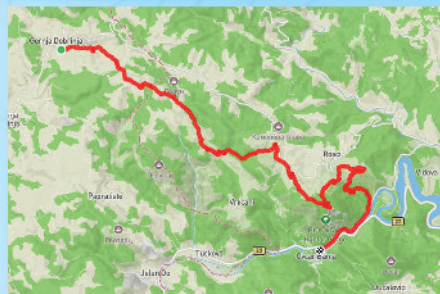


22.6 km / 14 miles - 799 m / 2621 - uspon / climb

885 m



.gpx



Рута на мапи  
Route on the map



Локација на мапи општине Пожега  
Location on the map of Požega municipality

Током 1814. године, у периоду између два устанка породица Милоша Обреновића борави у манастиру Никоље под Кабларом. Стаза названа по Кнезу Милошу Обреновићу води од спомен-комплекса у Горњој Добрињи до кнежевог конака у манастиру Никоље. Улаз у стазу је код чардака са чесмом у спомен-комплексу. Најпре нас води подно врхова Шишковица и Годун где се и напушта територија општине Пожега и улази у засеок Горњи Каранци. Затим се крећемо обронцима планине Оровице и виса „Шест“. Доласком у село Рошци отпочињемо и успон до највише коте на рути - врха 885 на Каблару. Очекује нас још силазак до манастира Никоље, кроз засеоке „Чвркићи“ и „Љубичићи“.

Стаза нуди прегршт прелепих погледа од питомих обронака Шишковице, Годуна и Оровице до оштрих литица Оровице и Каблара. На стази је и неколико планинских села, као и спомен-комплекса и прелепог манастира Никоље на самој обали Западне Мораве. Милош Обреновић је у порти 1817. године саградио конак који се и данас по њему зове. Касније је манастиру поклонио и једну воденицу у Пријевору и нешто земље.

Стаза није превише технички захтевна, ипак захтева одличну кондицију. Маркације су уочљиве, али тек од подножја Оровице, па је и за ову стазу неопходно ослонити се на .gpx фајл.



Шта видети на стази?  
What to see along the trail?



Стаза Милоша Обреновића  
Miloš Obrenović's trail



During 1814, in the period between the two uprisings, the family of Miloš Obrenović stayed in the Nikolje Monastery under Kablar. The path named after Prince Miloš Obrenović leads from the memorial complex in Gornja Dobrinja to the prince's residence in the Nikolje Monastery. The entrance to the path is at the gazebo with a fountain in the memorial complex. First, we are led below the peaks of Šiškovica and Godun, where we also leave the territory of the municipality of Požega and enter the village of Gornji Karanci. Then we move along the slopes of the Orovica mountain and the "Šest" peak. Upon arrival in the village of Rošci, we begin the climb to the highest elevation on the route - peak 885 on Kablar. We are also expected to descend to the Nikolje monastery, through the "Čvrkići" and "Ljubičići".

The trail offers a handful of beautiful views from the gentle slopes of Šiljkovica, Godun and Orovica to the sharp cliffs of Orovica and Kablar. The trail also includes several mountain villages, as well as a memorial complex and the beautiful Nikolje Monastery on the very banks of the Zapadna Morava. Miloš Obrenović built a residence in the port in 1817, which is still named after him. He later donated a mill in Prijevor and some land to the monastery.

The trail is not too technically demanding, but it still requires excellent fitness. The markings are visible, but only from the foot of Orovica, so it is necessary to rely on a .gpx file for this trail.



# Лорет

Гугаљ - врх Лорет

# Loret

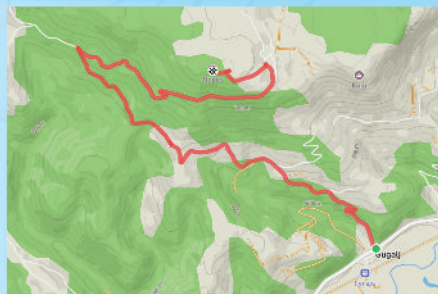
Gugalj - Loret peak



6.5 km / 4 miles - 521 m / 1709 - uspon / climb

841 m

.gpx



Рута на мапи  
Route on the map



Локација на мапи општине Пожега  
Location on the map of Požega municipality

Планина необичног имена - Лорет (назив датира још од Римљана), последња је у низу планинског ланца Овчарско-кабларске клисуре. Највиши врх (841 m) издиже се над Пожешком котлином. На падинама је неколико аутентичних, живописних засеока. Најлепши видиковци су на пољима подно самог врха, са отвореним погледом на суседне планине Оровицу, Овчар и Каблар, а фантастичан поглед пружа се и ка нешто удаљенијем Маљену.

Стаза startује на магистралном путу, у центру села Гугаљ. Стаза је до пред сам врх макадамски и шумски пут. Први погледи на Пожешку котлину и околне планине можете очекивати након пар пређених километара. Пут вас води поред неколико аутентичних, планинских домаћинства а након једног од њих, на 4,3 km од старта, долазите до тачке са које се пружа фантастичан поглед на Пожегу. Најатрактивнији видиковац налази се не на самом врху, већ 200 m испод. На највишем врху су предајник и пропратна инфраструктура, нема видиковца, али није потребно много труда, па свакако можете освојити и највиши врх!

За повратак до старта користите исту руту. Укупно вас очекује 13 km пешачења, па иако нема технички захтевних сегмената потребан је бар средњи ниво физичке спреме. На стази нема маркација, стога је неопходно преузети .gpx фајл. Како нема силазака са пута, уз преузет трек, нећете имати никаквих проблема у оријентацији и кретању.



## Шта видети на стази? What to see along the trail?



The mountain with the unusual name - Loreť (the name dates back to the Romans), is the last in the series of mountain ranges of the Ovčar-Kablar Gorge. The highest peak (841 m) rises above the Požega Valley. On the slopes there are several authentic, picturesque villages. The most beautiful viewpoints are in the fields at the foot of the peak, with an open view of the neighboring mountains of Orovnica, Ovčar, and Kablar, and a fantastic view also extends to the slightly more distant Maljen.

The trail starts on the main road, in the center of the village of Gugalj. The trail is a macadam and forest road until the very top. You can expect the first views of the Požega Valley and the surrounding mountains after a few kilometers. The path takes you past several authentic mountain households, and after one of them, 4.3 km from the start, you reach a point with a fantastic view of Požega. The most attractive viewpoint is not at the very top, but 200 m below. There is a transmitter and supporting infrastructure at the highest peak, there is no lookout, but it doesn't take much effort, so you can certainly conquer the highest peak!

To return to the start, use the same route. A total of 13 km of hiking awaits you, so although there are no technically demanding segments, at least an intermediate level of physical fitness is required. There are no markings on the trail, so it is necessary to download a .gpx file. Since there are no descents from the road, with the downloaded track, you will not have any problems with orientation and movement.



# Оровица

Тучково - врх Оровице - Горњи Каранци

# Orovica

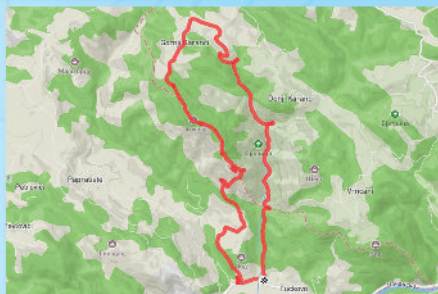
Tučkovo - Orovica peak - Gornji Karanci



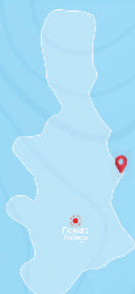
13.9 km / 8.6 miles - 636 m / 2119 - uspon / climb

856 m

.gpx



Рута на мапи  
Route on the map



Локација на мапи општине Пожега  
Location on the map of Požega municipality

Оровица је прелепа планина на ободу Овчарско-кабларске клисуре. Заједно са суседним висом „Шест“ и обронцима Каблара формира кањон Врнчанске реке. Након успона асфалтним путем до засеока Тучкова на висоравни подно врха Оровице очекује нас укључење на атрактивнији део стазе, најпре шумски пут а затим и уклесану стазу у оровичке стене. Први циљ је видиковач „Власенац“ са ког се пружа фантастичан поглед на кањон и околне планине. Стаза се наставља путем Драга Кандића, који је пробијан између Првог и Другог светског рата. Последњи сегмент пред сам врх је узана шумска стаза којом се пењемо и на највишу коту на рuti - врх Велика Оровица! Са врха се пружа атрактиван поглед на читаву западну Србију.

Од врха настављамо даље ка Горњим Каранцима, па низ кањон Врнчанске реке. Кроз кањон пролази локални пут који повезује Тучково и Врнчане. Ток реке је занимљив, са мноштвом слапова и водопада а хук воде употпуњава јединствен амбијент. Пут, који је уједно и наша стаза је пробијен 1937-38. године, а радове је финансирала Бановина Дринска у тадашњој краљевини.

Стаза је добро обележена, планинарским маркацијама и појединим, импровизованим путоказима. Ипак, непоходно је имати и .gpx фајл јер су поједине маркације избледеле и посебно су ретке на потезу врх Оровице - Горњи Каранци.



## Шта видети на стази? What to see along the trail?

Орковица  
Orovica



Orovica is a beautiful mountain on the edge of the Ovčar-Kablar Gorge. Together with the neighboring peak "Šest" and the slopes of Kablar, it forms the canyon of the Vrnčanska River. After climbing the asphalt road to the part of Tučkovo on the plateau at the foot of the Orovica peak, we will join a more attractive part of the trail, first a forest road and then a path carved into the Orovica rocks. The first goal is the "Vlasenac" viewpoint, which offers a fantastic view of the canyon and the surrounding mountains. The trail continues along the Drago Kandić's road, which was built between the First and Second World Wars. The last segment before the very top is a narrow forest path that takes us to the highest point on the route - Velika Orovica peak! From the top, there is an attractive view of the entire western Serbia.

From the top we continue further towards Gornji Karanci, then down the canyon of the Vrnčanska River. A local road runs through the canyon connecting Tučkovo and Vrčane. The course of the river is interesting, with many waterfalls and cascades, and the roar of the water completes the unique ambient. The road, which is also our trail, was built in 1937-38, and the works were financed by the Banovina of Drina in the then kingdom.

The trail is well marked, with hiking markings and some improvised signposts. However, it is essential to have a .gpx file as some markings have faded and are especially rare on the stretch from the top of Orovica to Gornji Karanci.





Орвица  
Orovica





# T. Поље - Мршељи

Тометино Поље - Мршељи - Душковци - Љутице

# T. Polje - Mršeljli

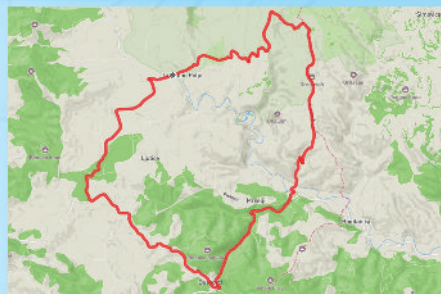
Tometino Polje - Mršeljli - Duškovci - Ljutice



24.7 km / 15.3 miles - 559 m / 1834 - uspon / climb

743 m

.gpx



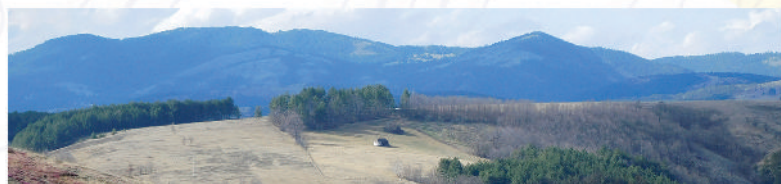
Рута на мапи  
Route on the map



Локација на мапи општине Пожега  
Location on the map of Požega municipality

Заталасани обронци Маљена на подручју Тометиног Поља поред пешачких нуде и спектакуларне бициклистичке руте. 1. у низу је атрактивна, кружна рута која вас води кроз неколико планинских села. Стартујемо у Тометином Пољу и одмах по преласку Црне Каменице очекује нас оштар успон, али и почетак макадамске деонице, због које ову руту није могуће возити друмским, већ искључиво планински или гравел бицикл. По изласку на превој очекује вас кратак, оштар спуст до реке Козлице. Већ са првог превоја се пружају фантастични погледи на читав реон, па ће уложен труд свакако бити награђен!

По преласку моста на Козлици, очекује нас свакако и најтежи сегмент на читавој рuti - оштар успон до суседног гребена на ком се укључујемо на нешто шири и бољи макадамски пут који ће потрајати још свега 1,5 km. Лепота предела и посебан амбијент обронака Маљена пружају прегршт прилика за снимање идеалне фотографије са вашег двоточкаша! Поновни излазак на асфалтни пут значи и почетак оштрог спуста све до реке Каменице у Мршељима. Будите посебно опрезни на неколико серпентина! По преласку Каменице очекује вас успон до села Душковци и укључење на главни, регионални пут који ће вас кроз село Љутице водити назад до Тометиног Поља и стартне тачке. На рuti нема сигнализације, па је неопходно имати .gpx фајл отичан на вашем уређају.



## Шта видети на стази? What to see along the trail?

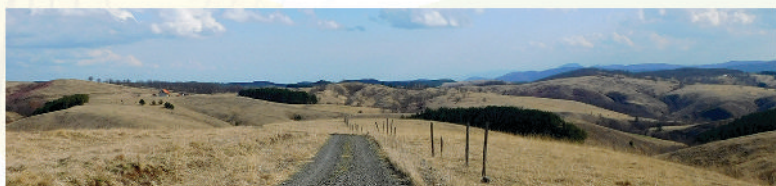


Т. Поље - Мршељи  
T. Polje - Mršelji



The slopes of Maljen in the Tometino Polje area, beside hiking, offer spectacular cycling routes. The first in a series is an attractive, circular route that takes you through several mountain villages. We start in Tometino Polje and immediately after crossing Crna Kamenica, a sharp climb awaits us, as well as the beginning of a macadam section, which means that this route cannot be ridden by road, but only by mountain or gravel bike. After exiting the pass, a short, sharp descent to the Kozlica River awaits you. From the first pass, there are fantastic views of the entire region, so the effort will definitely be rewarded!

After crossing the bridge at Kozlica, we are faced with the most difficult segment of the entire route - a steep climb to the adjacent ridge, where we join a slightly wider and better macadam road that will take only another 1.5 km. The beauty of the landscape and the special ambience of the slopes of Maljeno provide plenty of opportunities to take the perfect photo from your two-wheeler! Re-entering the paved road means the start of a steep descent all the way to the Kamenica River in Mršelji. Be especially careful on the several switchbacks! After crossing the Kamenica, you will climb to the village of Dushkovci and join the main, regional road that will lead you through the village of Ljutice back to Tometino Polje and the starting point. There is no signage on the route, so it is necessary to have a .gpx file downloaded to your device.





Т. Поље - Мршељи  
T. Polje - Mršelj





# Пожега - Дивчибаре

Пожега - Велика Жежевица - Душковци - Љутице - Т. Поље - Дивчибаре

# Požega - Divčibare

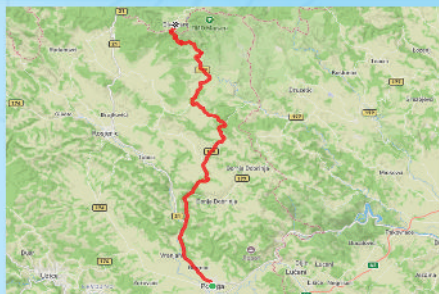
Požega - Velika Ježevica - Duškovci - Ljutice - T. Polje - Divčibare



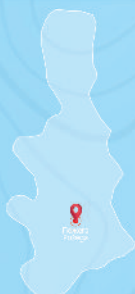
41.4 km / 25.7 miles - 1003 m / 3290 - uspon / climb

995 m

.gpx



Рута на мапи  
Route on the map



Локација на мапи општине Пожега  
Location on the map of Požega municipality

Рута до планинског центра Дивчибаре води кроз прелепе пределе обронака Маљена. Стартујемо из самог центра, са градског трга у Пожеги. Крећемо се даље уз реку Скрапеж до раскршћа у Честобродици. Након скретања десно успон постепено постаје све захтевнији са озбиљнијим нагибима. Пролазимо и скретање за Добрињу и настављамо ка Великој Жежевици, где се већ назиру планински пејзажи и аутентичан амбијент планинских села. Успон је све озбиљнији а први превој је тек код цркве Свете Тројице у Душковцима, након 22 km од Пожеге. Погледи постају све отворенији, пејзажи живописнији а иако се крећете, главним, регионалним путем, нема превише саобраћаја па ћете моћи да уживате у миру, тишини и планинским мирисима.

Последњи и најзахтевнији успон почиње од обале Црне Каменице у Тометином Пољу. Прави, планински успон, дуг 8 km, махом кроз четинарске шуме, са неколико отворених погледа на читаво пространство Маљена, све до доминантних Овчара и Каблара. Успон је дуг и напоран, ипак оштар ваздух и мирис четинара учине да добијете додатни мотив да освојите највиши превој! Остао је још и кратак спуст до планинског центра Дивчибаре. На рути нема бициклическе сигнализације, али како се крећете главним путем лако ћете се снаћи. Као и увек, саветујемо преузимање .gpx фајла.



## Шта видети на стази? What to see along the trail?

 Пожега - Дивчибаре  
Požega - Divčibare



The route to the mountain resort of Divčibare leads through the beautiful slopes of Maljen. We start from the very center, from the town square in Požega. We continue along the Skrapež River to the crossroads in Čestobrodica. After turning right, the climb gradually becomes more demanding with more serious slopes. After turning right, the climb gradually becomes more demanding with steeper slopes. We pass the turnoff for Dobrinja and continue towards Velika Ježevica, where mountain landscapes and the authentic ambience of mountain villages can already be seen. The climb becomes more and more steep, and the first pass is only at the Church of the Holy Trinity in Duškovci, after 22 km from Požega. The views become more open, the landscapes more picturesque, and even though you are traveling on the main, regional road, there is not much traffic, so you will be able to enjoy the peace, quiet, and mountain scents.

The last and most demanding climb starts from the shore of Crna Kamenica in Tometino Polje. It is a real, mountainous climb, 8 km long, mostly through coniferous forests, with several open views of the entire expanse of Malje, all the way to the dominant Ovčar and Kablar. The climb is long and strenuous, yet the crisp air and the scent of conifers give you extra motivation to conquer the highest pass! There's still a short descent to the Divčibare mountain center. There are no bicycle signs on the route, but as you follow the main road, you will find your way easily. As always, we recommend downloading the .gpx file.



# Пожега - Г. Добриња

Пожега - Спомен-комплекс у Горњој Добрињи

# Požega - G. Dobrinja

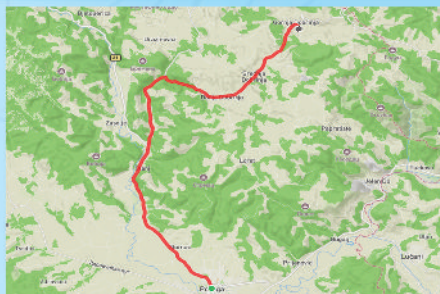
Požega - Memorial complex in Gornja Dobrinja



20.2 km / 12.5 miles - 307 m / 625 ft - uspon / climb

520 m

.gpx



Рута на мапи  
Route on the map



Локација на мапи општине Пожега  
Location on the map of Požega municipality

Спомен-комплекс у Горњој Добрињи удаљен је 20 километара од Пожеге. Горња Добриња је родно село књаза Милоша Обреновића. Састоји се од Милошевих задужбина: цркве посвећене Светим апостолима Петру и Павлу, подигнуте 1822. године, зиданог звоника, дрвеног чардака са спомен чесмом и импресиивног споменика у бронзи, рад вајара Мирослава Протића, на пространом платоу са амфитеатром и прилазним каменим степеништем.

Рута је у првим километрима истоветна оној до планинског центра Дивчибаре, али овога пута пратите путоказе ка селима: Доња, Средња и Горња Добриња. Одмах по скретању нас очекује нешто захтевнији успон. Пут је и на овој деоници широк, са асфалтном подлогом. Како се будете ближили Горњој Добрињи и добијали на висини - тако ће се и погледи постепено отварати на заталасана добрињска поља и пашњаке. По уласку у село, скрећемо десно код основне школе (на раскршћу је постављена инфо-табла) и након стотину метара стижемо до комплекса. Уколико будете имали још воље и енергије, вођњу можете наставити главним путем, још 4 km, све до превоја испод врха Шиљковица, где се налази и тромеђа 3 општине: Пожега, Чачак и Горњи Милановац. На рути нема бицикличке сигнализације, али како се крећете главним путем лако ћете се снаћи. Као и увек, саветујемо преузимање .gpx фајла.



Шта видети на стази?  
What to see along the trail?

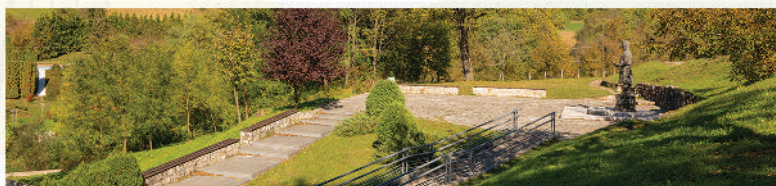


Пожега - Г. Добриња  
Požega - G. Dobrinja



The memorial complex in Gornja Dobrinja is located 20 kilometers from Požega. Gornja Dobrinja is the birthplace of Prince Miloš Obrenović. It consists of Miloš's endowments: church dedicated to the Holy Apostles Peter and Paul, built in 1822, with a brick bell tower, a wooden veranda with a memorial fountain and an impressive bronze monument, the work of sculptor Miroslav Profić, on a spacious plateau with an amphitheater and an access stone staircase.

The route is identical to the one to the mountain center of Divčibare in the first few kilometers, but this time follow the signs to the villages: Donja, Srednja, and Gornja Dobrinja. Immediately after the turn, a slightly more demanding climb awaits us. The road is also wide on this section, with an asphalt surface. As you approach Gornja Dobrinja and gain altitude, the views will gradually open up to the rolling Dobrinja fields and pastures. Upon entering the village, turn right at the elementary school (an information board is set up at the intersection) and after a hundred meters we reach the complex. If you still have the will and energy, you can continue driving along the main road for another 4 km, all the way to the pass below the Šiljkovica peak, where the border of 3 municipalities is located: Požega, Čačak and Gornji Milanovac. There are no bicycle signs on the route, but as you follow the main road, you will find your way easily. As always, we recommend downloading the .gpx file.



Пожега - Г. Добриња  
Požega - G. Dobrinja





# Пожега - Роге

Пожега - Рошка бања

# Požega - Roge

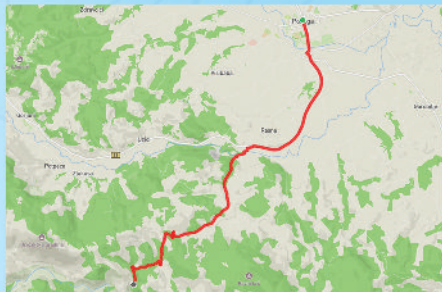
Požega - Roge Spa



13.4 km / 8.3 miles - 361 m / 1184 ft - uspon / climb

636 m

.gpx



Рута на мапи  
Route on the map

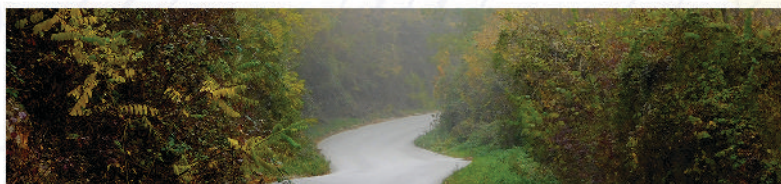


Локација на мапи општине Пожега  
Location on the map of Požega municipality

Недалеко од магистралног пута Пожега - Ужице, на 13,4 km од центра Пожеге, налазе се Роге. Река Рзав, која протиче кроз село, убраја се у најчистије у Европи и једно је од већих станишта поточне пастрмке. У Рогама се налази и Рошка бања, одвајкада лековито, али неуређено место за озбиљнији бањски туризам. Поуздано лечи болести костију, зглобова, очију и нерава, реуматизам... Роге су село предивне природе, са пуно шума, пропланака, висова, бистрих извора и чистог ваздуха.

Рута нас у почетном сегменту води на магистрални пут, изузетно прометан, па је неопходан додатан опрез. Након 5,5 km од старта, у селу Расна, скрећемо лево и пратимо путоказе ка селу Рупељево. Ово је пријатна деоница асфалтног пута, махом кроз шуме, пашњаке и поља. Пред превој и највишу тачку нас очекује и неколико серпентина са којих се пружа фантастичан поглед на околину и пређен пут. На самом превоју настављамо право ка селу Роге и Рошкој бањи. Очекује нас нешто оштрији спуст, тако да је неопходно кретати се опрезно, посебно по мокром коловозу. Са превоја, али и током спуста се пружа неколико атрактивних погледа на планинске обронке и кањон Рзава.

На рути нема бициклистичке сигнализације, али постоје путокази ка Рупељеву и Рогама. Ипак, саветујемо преузимање .gpx фајла.



## Шта видети на стази? What to see along the trail?



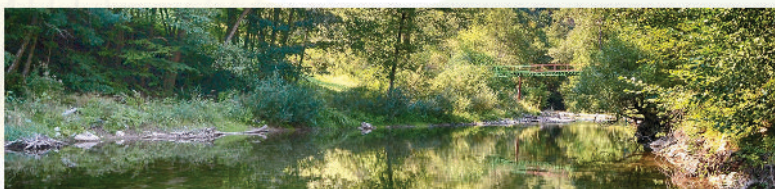
Пожега - Роге  
Požega - Roge



Not far from the main road Požega - Užice, 13.4 km from the center of Požega, is Roge. The Rzav River, which flows through the village, is one of the cleanest in Europe and is one of the largest habitats for brown trout. Roge is also home to Roška Banja, a traditionally healing, but undeveloped place for serious spa tourism. It reliably treats diseases of the bones, joints, eyes and nerves, rheumatism... Roge is a village of beautiful nature, with lots of forests, clearings, heights, clear springs and clean air.

The route in the initial segment takes us onto the main road, which is extremely busy, so extra caution is necessary. After 5.5 km from the start, in the village of Rasna, we turn left and follow the signs to the village of Rupeljevo. This is a pleasant section of asphalt road, mostly through forests, pastures and fields. Before the pass and the highest point, we will encounter several switchbacks that offer a fantastic view of the surroundings and the route we have traveled. At the pass itself, we continue straight towards the village of Roge and Roška Banja. A steeper descent awaits us, so it is necessary to move carefully, especially on wet roads. From the pass, but also during the descent, there are several attractive views of the mountain slopes and the Rzava Canyon.

There are no bicycle signs on the route, but there are signs to Rupeljevo and Rogami. However, we recommend downloading the .gpx file.



# Пожега - Годовик

Пожега - манастир св. Ђорђа

# Požega - Godovik

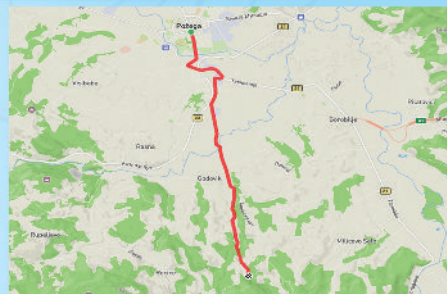
Požega - Saint George monastery



8.3 km / 5.2 miles - 118 m / 387 ft - uspon / climb

405 m

.gpx



Рута на мапи  
Route on the map

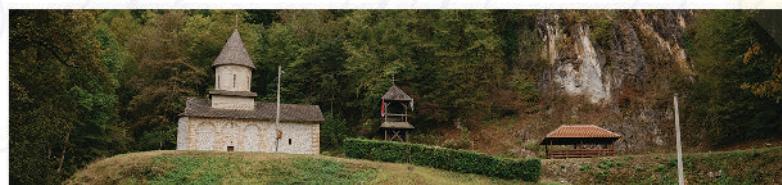


Локација на мапи општине Пожега  
Location on the map of Požega municipality

Манастир је саграђен у тринаестом веку, у исто време када је грађена црква Светог Ахилија у Ариљу, и налазио се на линији одбране од патарена (богумила). О раној прошлости овог манастира се веома мало зна, осим да је имао свој живопис, који је у турским паљевинама уништен. Манастир је обновљен 1808. године по наредби војводе Карађорђа. У Годовичком манастиру је 1832. године, са радом почела прва школа у ослобођеној Србији. Тада је манастир имао своје братство и представљао је значајан верски, просветитељски и културни центар Србије. Данас овај манастир има функцију цркве, а налази се у селу Годовику, на 8 километара од Пожеге.

Рута која нас води до светиње је релативно кратка, свега 8,3 km, стога је одличан избор за почетнике без превише искуства и кондиције. Из центра Пожеге се крећемо ка магистралном путу, а онда се одвајамо на локални, Годовички пут. Нешто осетнији успон почиње на 5. километру. Пролазимо и кроз центар села, све до скрајнутог манастира у подножју околних висова. Уживаћемо у планинској свежини, тишини и пријатном амбијенту манастира.

На рути нема бицикличке сигнализације па саветујемо преузимање .gpx фајла.



## Шта видети на стази? What to see along the trail?

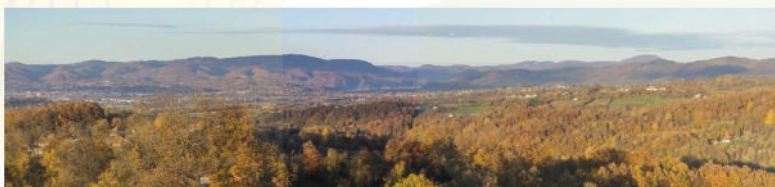
Пожега - Годовик  
Požega - Godovik



The monastery was built in the thirteenth century, at the same time as the church of Saint Achilles in Arilje, and was located on the defense line against the Patariens (Bogomils). Very little is known about the early past of this monastery, except that it had its own frescoes, which were destroyed in the Turkish arson. The monastery was restored in 1808 by order of the leader Karadžorđe. The first school in liberated Serbia began operating in the Godovici Monastery in 1832. At that time, the monastery had its own brotherhood and represented an important religious, educational and cultural center of Serbia. Today, this monastery functions as a church and is located in the village of Godovik, 8 kilometers from Požega.

The route that leads us to the shrine is relatively short, only 8.3 km, so it is an excellent choice for beginners without much experience and fitness. From the center of Požega we head towards the main road, and then we turn off onto the local, Godovički road. A slightly more noticeable climb begins at the 5th kilometer. We pass through the center of the village, all the way to the secluded monastery at the foot of the surrounding hills. We will enjoy the mountain freshness, silence and pleasant ambiance of the monastery.

There are no bicycle signs on the route, so we recommend downloading a .gpx file.



# Пожега - Папратиште

Пожега - Гугаљ - Јелен До - Папратиште

## Požega - Papratište

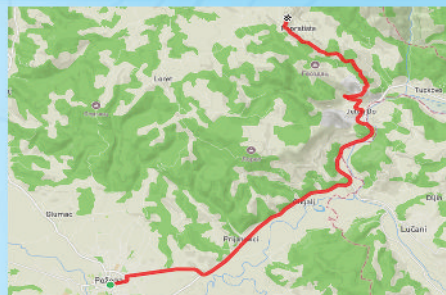
Požega - Gugalj - Jelen Do - Papratište



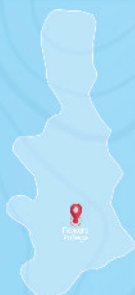
16 km / 9.9 miles - 432 m / 1417 ft - uspon / climb

608 m

.gpx



Рута на мапи  
Route on the map

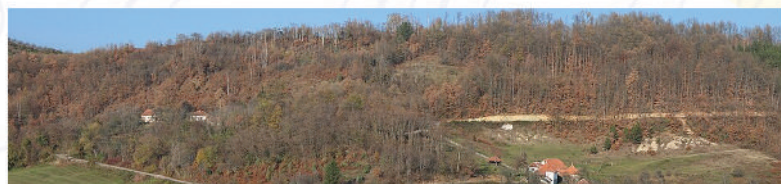


Локација на мапи општине Пожега  
Location on the map of Požega municipality

Занимљива рута води нас до још једног планинског села на територији општине Пожега. Папратиште је смештено на преко 600 m надморске висине. Окружено је висовима и стеновитим врховима обронака Лорета и Оровице, што заједно са оштрим планинским ваздухом креира посебан амбијент. Из села се пружају фантастични погледи ка суседним планинама попут: Дебеле Горе, Овчара и Каблара. Ово је планинска и кондиционо захтевнија рута, стога саветујемо да добро процените своје физичке способности пре поласка на пут.

Рута нас води ка селу Гугаљ и магистралном путу, који је након изградње ауто-пута значајно саобраћајно растерећен, па је вожња бицикла неупоредиво мирнија неголи раније. Крећемо се ка селу Јелен До и на овој деоници је посебан опрез неопходан при проласку кроз тунел „Кратовска стена“, који иако осветљен може бити опасан за бициклисте. Обавезна је светлосна сигнализација како бисте били што уочљивији осталим учесницима у саобраћају.

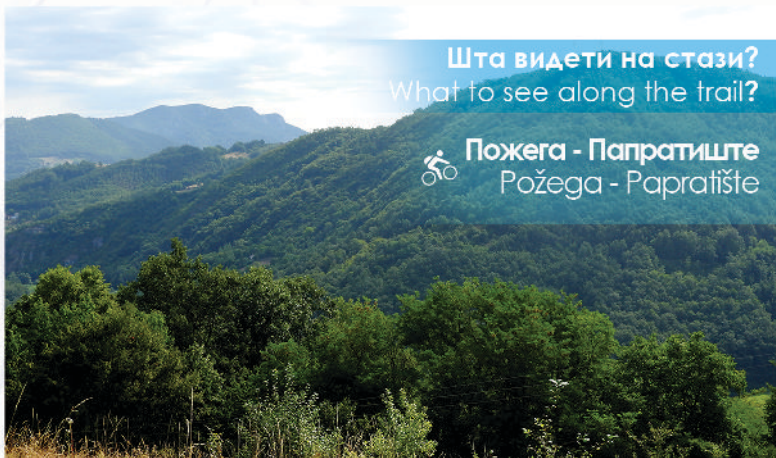
Непуна 3 km након тунела нас очекује скретање лево ка селу Јелен До и искључење са главног пута. Најпре пролазимо кроз Јелен До, а потом настављамо ка Папратишту, 5 km дугим успоном. На сваком новом „освојеном“ метру успона бићете награђени новим погледима и успутним детаљима који чине авантуру! На рути нема бициклистичке сигнализације па саветујемо преузимање .gpx фајла.



## Шта видети на стази? What to see along the trail?



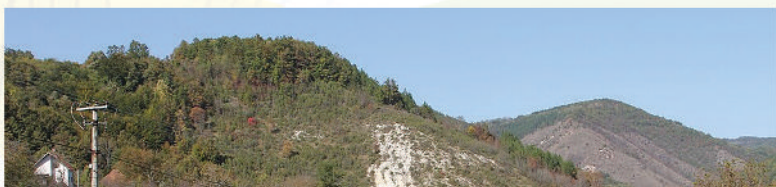
### Пожега - Папратиште Požega - Papratište



An interesting route takes us to another mountain village in the municipality of Požega. Papratiste is located at an altitude of over 600 m above sea level. It is surrounded by the heights and rocky peaks of the slopes of Loret and Orovica, which, together with the sharp mountain air, creates a special ambiance. The village offers fantastic views of the neighboring mountains such as Debela Gora, Ovčar and Kablar. This is a mountainous and physically demanding route, so we advise you to carefully assess your physical abilities before setting off.

The route leads us to the village of Gugalj and the main road, which has been significantly relieved of traffic after the construction of the highway, making cycling incomparably calmer than before. We are heading towards the village of Jelen Do and on this section, special caution is necessary when passing through the "Kratovska stena" tunnel, which, although illuminated, can be dangerous for cyclists. Light signaling is mandatory so that you are as visible as possible to other road users.

Less than 3 km after the tunnel, we will turn left towards the village of Jelen Do and exit the main road. First, we will pass through Jelen Do, and then continue towards Papratishte, a 5 km long climb. With every new meter of climb you "conquer" you will be rewarded with new views and details that make the adventure! There are no bicycle signs on the route, so we recommend downloading the .gpx file.





Тометино Поље  
Tometino Polje







**ТУРИСТИЧКА ОРГАНИЗАЦИЈА ПОЖЕГА / TOURIST ORGANIZATION POZEGA**  
Трг Слободе 3, 31210 Пожега, Србија / Trg Slobode 3, 31210 Požega, Serbia  
+381 31 714 650 [www.topoz.org.rs](http://www.topoz.org.rs) [topozega@mts.rs](mailto:topozega@mts.rs)

Фотографија: Архива ТО Пожега, Владимир Михајиловић, Студио Гуливер

Податке прикупила Туристичка организација Пожега.

Дизајн и припрема за штампу: Стефан Лукић

Photography: TO Požega archive, Vladimir Mihajilović, Studio Guliver

The data was collected by the Tourist Organization of Požega.

Design and prepress: Stefan Lukić



Општина Пожега



Municipality of Požega

Република Србија  
Министарство туризма  
и омладине



Republic of Serbia  
Ministry of Tourism  
and Youth

